

# Vietnam Daily Review

VNインデックス大幅下落。

VN指数にBSCの予測

	弱気	中立	強気
14/8/2023		●	
7/8-11/8/2023		●	
Month 08/2023			●

## サマリー

- ・VNインデックスは-13.38ポイント安の1220.61で引けた。HNXインデックスは-1.97ポイント安の243.91で引けた。
- ・最も上昇した銘柄はVIC (+2.05%)、GAS (+0.49%)、NVL (+0.35%)、SJS (+0.12%)、OCB (+0.12%)だった。
- ・主に下落した銘柄はBID (-2.2%)、VCB (-2.06%)、MSN (-1.82%)、CTG (-1.05%)、GVR (-0.72%)だった。
- ・本日のVNインデックスの売買代金は前日比-1.77%減の19兆5,560億ドンに達した。総売買代金が20兆2,320億ドンに達した。変動幅は17.58ポイントだった。上昇には118銘柄、変わらずには45銘柄、下落には371銘柄だった。
- ・外国人投資家の動向について、HSX市場及びHNX市場での売越額はそれぞれ、3,423億4,000万ドン、87億2,000万ドンだった。最も売られたのはFUEVFNVD (935億6,000万ドン)、MSN (914億2,000万ドン)、VPB (826億8,000万ドン)だった。

## 推奨戦略

VNインデックスは高値で寄り付いたが、前場の中盤からマイナス圏に転落し、終盤にかけて下げ幅を拡大し、-13.38ポイント安の1220.61で引けた。市場の広さがネガティブな状態に転換したが、18業界うちの10業界が上昇した。そのうち、ユーティリティ業界、不動産業界、石油業界、小売り業界は上昇した。外国人投資家はHSX市場及びHNX市場で売り越した。VNインデックスは下落傾向にあることで、投資家は次の数日に慎重的に取引するべきだ。VNインデックスの短期的なサポート線は1205ポイントだと評価されている。

先物取引契約：先物取引契約は証券市場と共に下落した。投資家は次の数日に先物取引契約を慎重的に取引するべきだ。

カバードワラント：2023年8月10日には、カバードワラント市場は指定銘柄と共に下落した。

概要

**VN-INDEX 1233.99**

売買代金: 19908.22 億ドン **-8.24 (-0.66%)**  
外国人投資家の売買代金 (買い越し・売り越し) 億ドン

**HNX-INDEX 245.88**

売買代金: 0 億ドン **-0.19 (-0.08%)**  
外国人投資家の売買代金 (買い越し・売り越し) 億ドン

**UPCOM-INDEX 93.80**

#VALUE! **0.16 (0.17%)**  
外国人投資家の売買代金 (買い越し・売り越し) 億ドン

## データ

	価値	増減率
石油価格	84.3	1.6%
金価格	1,915	-0.5%
対USD為替レート	23,831	0.1%
対EUR為替レート	26,048	0.3%
対円為替レート	16,562	0.1%
銀行間金利 (1か月物)	1.66%	0.2%
国債金利 (5年間物)	1.95%	-0.1%

ソース：ブルームバーグ、BSCリサーチ

## 外人投資家による売買金額上位5銘柄

購入銘柄トップ	売買代金	売却銘柄トップ	売買代金
HPG	253.14	VHM	-126.50
MSN	157.38	SSI	-109.29
SGN	97.82	VRE	-28.00
MWG	62.84	FRT	-25.50
VIC	44.44	VCB	-21.74

ソース：BSCリサーチ

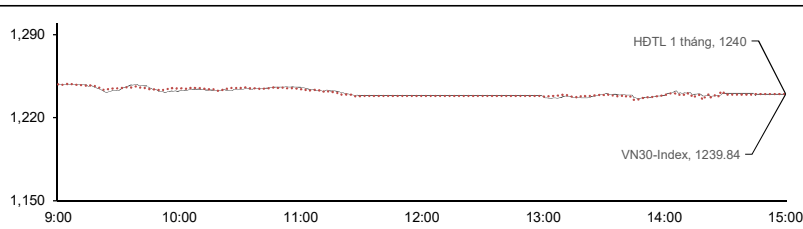
市場概要 A	ページ1
テクニク分析	ページ2
デリバティブ市場	ページ2
推奨ポートフォリオ	ページ3
大型株	ページ4
市場統計	ページ5
最新レポート	ページ6

Nguyen Giang Anh  
anhng@bsc.com.vn

### 先物取引契約

チャート

VN30-Index Intraday と1ヶ月先物取引契約



ソース: Bloomberg, BSC Research

契約名	契約値	増減(日)	差	%	売買高	満期日	日数
VN30F2312	1239.20	-0.30%	-0.64	-28.2%	135	12/21/2023	136
VN30F2403	1235.90	-0.10%	-3.94	-12.8%	95	3/21/2024	227
VN30F2308	1240.00	-0.64%	0.16	1.8%	203995	8/17/2023	10
VN30F2309	1239.60	-0.80%	-0.24	104.0%	1477	9/21/2023	45

ソース: Bloomberg, BSC Research

#### VN30の上昇幅上位の銘柄

銘柄	価格	±増・減(%)	Index pt
0/1/1900	0.00	0.00	0.00
0/1/1900	0.00	0.00	0.00
0/1/1900	0.00	0.00	0.00
0/1/1900	0.00	0.00	0.00
STB	31.20	4.70	2.61

ソース: Bloomberg, BSC Research

#### VN30の下落幅上位の銘柄

銘柄	価格	±増・減(%)	Index pt
CTG	32.5	2.21	-0.07
0/1/1900	0.0	0.00	0.00
0/1/1900	0.0	-0.32	0.00
0/1/1900	0.0	-0.20	0.00
VHM	60.6	-0.78	-2.37

ソース: Bloomberg, BSC Research

評価:

- ・VN30インデックスは-13.64ポイント安の1226.2で引けた。変動幅は18.16ポイントだった。MSN、HPG、STB、TCBとVCBなどの主力株が軟調で、VN30インデックスの重しになった。
- ・VN30インデックスは高値で寄り付いたが、すぐに値を消し、マイナス圏に転落し、下げ幅を拡大し、-1%安で引けた。売買代金はMA20の下にある。投資家は次の数日に先物取引契約を慎重的に取引するべきだ。
- ・先物取引契約は証券市場と共に下落した。売買高を見ると、VN30F2312及びVN30F2403の以外、他の先物取引契約が増加した。先物取引契約数を見ると、VN30F2309の以外、他の先物取引契約が減少した。

### カワードワラント

銘柄	満期日	残り期間	CR**	売買高	Độ lệch chuẩn	ワラント値	±増減	発行価格	理論的な価格	損益分岐価格	実施価格	証券価格
CVIC2305	2024/02/26	200	8:1	625,800	17.10%	2,300	21.05%	61,111	1,322	79,511	79,511	79,511
CTCB2212	2023/08/31	21	4:1	565,100	32.18%	70	16.67%	44,000	0	44,280	44,280	44,280
CNVL2301	2023/10/30	81	4:1	443,000	5.32%	2,060	8.42%	13,456	1,822	21,696	21,696	21,696
CNVL2303	2024/03/25	228	4:1	674,500	20.45%	1,870	8.09%	17,333	1,097	24,813	24,813	24,813
CVIC2304	2024/03/25	228	8:1	1,698,300	14.24%	2,210	7.80%	59,888	1,483	77,568	77,568	77,568
CNVL2304	2023/12/26	138	4:1	603,300	13.37%	1,950	7.73%	15,555	1,359	23,355	23,355	23,355
CVIC2306	2024/06/26	321	8:1	370,400	20.62%	2,460	6.49%	62,222	1,466	81,902	81,902	81,902
CNVL2305	2024/06/26	321	4:1	731,900	24.46%	2,160	6.40%	16,999	1,260	25,639	25,639	25,639
CNVL2302	2023/11/23	105	4:1	528,600	9.97%	1,580	5.33%	16,333	1,153	22,653	22,653	22,653
CPDR2303	2024/03/25	228	4:1	61,500	26.18%	1,810	3.43%	19,888	885	27,128	27,128	27,128
CVPB2302	2023/08/16	6	2:1	3,600	-0.41%	1,630	3.16%	18,600	1,682	21,860	21,860	21,860
CVNM2301	2023/10/30	81	10:1	118,800	5.84%	1,100	2.80%	66,715	817	77,368	77,368	77,368
CVNM2304	2024/03/01	204	10:1	60,900	13.41%	1,460	2.10%	68,760	904	82,900	82,900	82,900
CVNM2305	2024/02/26	200	10:1	2,000	16.63%	1,470	2.08%	71,020	757	85,256	85,256	85,256
CHPG2304	2023/08/16	6	2:1	900	0.62%	2,260	1.80%	23,000	2,184	27,520	27,520	27,520
CHPG2315	2024/06/24	319	4:1	9,000	26.42%	1,700	1.80%	27,777	983	34,577	34,577	34,577
CVNM2303	2023/12/01	113	10:1	8,100	8.24%	1,170	1.74%	67,791	800	79,122	79,122	79,122
CVNM2302	2023/10/02	53	10:1	375,800	5.22%	720	1.41%	69,944	502	76,917	76,917	76,917
CVHM2306	2024/02/26	200	8:1	4,500	19.51%	1,470	1.38%	60,666	798	72,426	72,426	72,426
CVHM2304	2023/12/01	113	8:1	260,400	9.10%	1,570	1.29%	53,555	1,133	66,115	66,115	66,115

ノート: \* 理論的な価格はBlack-Scholes公式を基づく計算されます

非リスク金利 4.75%

\*\* 転換率

評価:

- ・2023年8月10日には、カワードワラント市場は証券市場と共に下落した。
- ・価格については、CVIC2305は+21.05%と最も上昇した。売買代金は前日比-23.65%減となった。CMBB2215の売買代金は最大となり、全市場の5.9%を占めた。
- ・カワードワラント銘柄はCVIC2305、CTCB2212、CNVL2301とCNVL2303の時価が理論価格と相当している。CNVL2305、CNVL2302、CHPG2306とCPDR2301の収益性は最も高かった。CNVL2301、CNVL2303、CSTB2224とCHPG2302の益回り率は最も高かった。

## BSC30 Portfolio

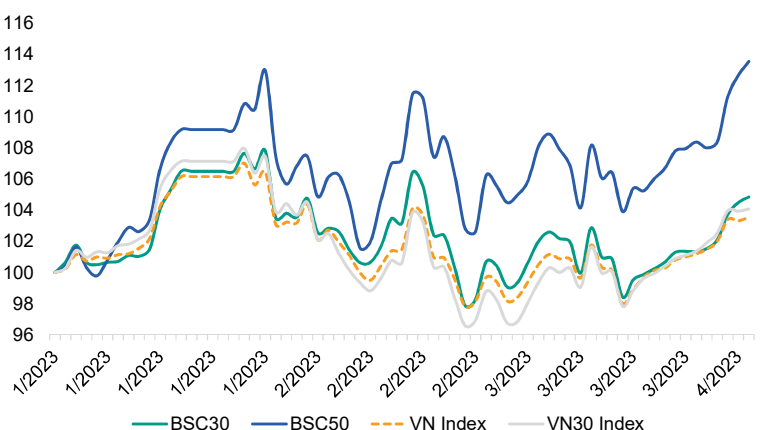
銘柄	業界	終値(1千 VND)	△大幅下落。	Beta	時価総額(100万USD)	売買代金(100万USD)	EPS fw (VND)	P/E fw	目標価格(VND/株)	外国人保有率	レポートのリンク
VCB	銀行	90.2	-0.6%	0.8	21,919	2.3	7,311	12.3	105,000	23.6%	<a href="#">Link</a>
BID	銀行	48.2	-0.9%	1.0	10,601	3.8	4,208	11.5	54,578	17.3%	<a href="#">Link</a>
VPB	銀行	22.1	-0.7%	1.1	6,436	20.3	3,972	5.6	23,685	28.1%	<a href="#">Link</a>
TCB	銀行	34.0	0.0%	1.4	5,199	6.9	14,982	2.3	-	17.6%	<a href="#">Link</a>
MBB	銀行	19.2	-0.3%	1.4	4,341	8.9	14,982	1.3	24,400	17.6%	<a href="#">Link</a>
STB	銀行	31.2	4.7%	1.3	2,557	50.2	4,640	6.7	31,200	30.0%	<a href="#">Link</a>
GVR	工業団地区用不動産	22.2	-2.0%	1.1	3,852	2.5	4,603	4.8	19,100	23.2%	<a href="#">Link</a>
KBC	工業団地区用不動産	31.3	-2.2%	1.6	1,045	12.9	4,880	6.4	29,800	29.2%	<a href="#">Link</a>
IDC	工業団地区用不動産	47.8	-0.2%	1.8	686	4.6	-	0.0	52,400	42.8%	<a href="#">Link</a>
VGC	工業団地区用不動産	45.9	-2.8%	1.8	895	3.8	1,217	37.7	-	0.5%	<a href="#">Link</a>
HPG	建設材料	27.8	2.2%	1.0	7,028	51.2	1,916	14.5	25,000	23.4%	<a href="#">Link</a>
VHM	建設材料	60.6	-3.5%	0.9	11,473	14.9	1,896	32.0	68,300	10.6%	<a href="#">Link</a>
VRE	不動産	30.9	-0.3%	1.1	3,053	11.7	5,227	5.9	36,200	23.9%	<a href="#">Link</a>
KDH	不動産	35.5	0.7%	0.4	1,106	3.0	1,576	22.5	37,700	32.5%	<a href="#">Link</a>
NLG	不動産	38.5	0.3%	1.6	642	3.4	2,557	15.0	38,100	44.9%	<a href="#">Link</a>
DGC	肥料	74.0	-0.8%	1.5	1,222	7.0	14,120	5.2	60,500	18.4%	<a href="#">Link</a>
DPM	石油・ガス	39.0	-1.4%	1.2	664	3.6	6,793	5.7	42,000	3.0%	<a href="#">Link</a>
DCM	石油・ガス	33.1	-0.9%	0.8	762	3.4	2,625	12.6	29,000	18.1%	<a href="#">Link</a>
GAS	石油・ガス	101.0	-0.2%	0.7	8,405	1.6	2,292	44.1	122,300	41.1%	<a href="#">Link</a>
PLX	石油・ガス	40.7	-0.5%	1.1	2,248	2.2	1,340	30.4	45,000	20.4%	<a href="#">Link</a>
PVS	石油・ガス	35.7	-0.8%	1.1	742	7.7	993	36.0	33,000	6.3%	<a href="#">Link</a>
PVD	石油・ガス	25.8	-1.1%	1.4	624	4.0	7,698	3.4	26,000	49.0%	<a href="#">Link</a>
POW	ユーティリティ	13.9	-1.4%	1.1	1,415	6.2	3,895	3.6	14,500	55.8%	<a href="#">Link</a>
VNM	小売り	73.1	-1.9%	1.2	6,642	11.8	2,605	28.1	84,500	30.6%	<a href="#">Link</a>
MSN	小売り	88.0	-1.3%	1.2	5,475	9.3	3,456	25.5	96,000	49.0%	<a href="#">Link</a>
MWG	小売り	52.6	-1.9%	1.5	3,345	20.5	7,475	7.0	55,200	49.0%	<a href="#">Link</a>
PNJ	小売り	80.3	-1.4%	0.8	1,145	2.1	2,965	27.1	95,000	29.0%	<a href="#">Link</a>
VHC	水産	78.0	0.8%	1.2	622	2.5	12,800	6.1	67,500	30.5%	<a href="#">Link</a>
GMD	ロジスティック	57.6	-1.5%	0.6	755	2.4	7,059	8.2	57,000	48.8%	<a href="#">Link</a>
FPT	IT	83.1	-1.3%	0.8	4,588	3.6	5,901	14.1	91,900	49.0%	<a href="#">Link</a>

BSC30 ポートフォリオには、ホーチミン証券取引所 (HOSE)、ハノイ証券取引所 (HNX)及びUpcom市場での最大の時価総額及び最大売買代金を持つ30社が含まれている。BSC30の中に企業は銀行、証券、消費財、小売、テクノロジー、製造、物流、電力、不動産などの多くの重要な経済セクターを代表しています。BSC30ポートフォリオは安定的な運営活動、堅調な財務、効果的な管理、強い競争性という基準に基づく、BSCの専門家により評価され、選択されております。BSC30ポートフォリオは毎四半期アップデートされる。投資家はBSC30 ポートフォリオを参考し、投資することを検討すべきだ。

指数の効率

	BSC30	BSC50	VN Index	VN30 Index
1 ngày	-0.7%	-0.5%	-0.7%	-0.6%
1 tuần	0.4%	1.6%	1.1%	1.5%
1 tháng	14.0%	14.9%	11.4%	12.6%
3 tháng	19.7%	24.1%	16.6%	17.5%

BSC30とBSC50の効率



## BSC50 Portfolio

銘柄	業界	終値(1千 VND)	△大幅下落。	Beta	時価総額(100万USD)	売買代金(100万USD)	EPS fw (VND)	P/E fw	P/B	外国人保有率	ROE (%)
CTG	銀行	32.5	-0.3%	1.2	6,791	11.3	3,636	8.9	1.3	27.1%	15.9%
ACB	銀行	23.2	-0.9%	1.0	3,918	15.8	3,723	6.2	1.4	30.0%	25.2%
HDB	銀行	17.3	-0.3%	0.9	2,176	1.9	2,765	6.3	1.3	20.0%	22.3%
LPB	銀行	18.9	-0.5%	1.5	1,421	3.3	2,135	8.9	1.3	4.0%	15.9%
VIB	銀行	21.0	-1.2%	1.3	2,311	4.8	3,531	5.9	1.6	20.5%	28.5%
VND	証券	20.0	-0.5%	2.0	1,059	20.3	467	42.8	1.6	23.7%	3.8%
TPB	銀行	18.9	-0.8%	1.1	1,804	4.5	2,697	7.0	1.3	28.9%	19.8%
SSI	証券	28.6	-1.7%	1.7	1,864	20.9	1,096	26.1	2.0		9.1%
CII	建設	21.0	-1.4%	1.9	259	9.3	42	501.9	1.0	9.0%	0.2%
C4G	建設	15.6	0.6%	2.1	229	3.0	791	19.7	1.4	0.0%	8.2%
CTD	建設	66.0	-1.2%	1.9	214	1.8	916	72.1	0.6	44.9%	0.8%
HHV	建設	16.1	-1.2%	1.7	230	5.0	939	17.1	0.7	4.9%	4.2%
LCG	建設	14.3	-0.3%	2.1	117	6.0	492	28.9	1.1	3.1%	3.7%
BCM	工業団地区	76.1	-0.8%	0.9	3,425	0.5	388	196.3	4.6	2.7%	3.1%
HUT	工業団地区	24.9	1.6%	1.6	377	4.2	152	164.4	2.2	1.9%	1.3%
PHR	工業団地区	51.1	-2.5%	1.5	301	1.3	6,557	7.8	2.1	15.3%	26.8%
SZC	工業団地区	37.5	-1.8%	1.9	195	1.5	1,393	26.9	2.8	3.0%	10.8%
HSG	原材料	19.1	2.1%	2.1	512	14.8	(2,105)		1.1	20.0%	-11.7%
HT1	原材料	17.0	-0.3%	1.5	281	0.8	166	102.0	1.3	3.5%	1.2%
NKG	原材料	19.6	1.6%	2.2	224	8.9	(2,875)		1.0	10.6%	-13.1%
PTB	原材料	54.5	1.7%	1.1	159	1.4	5,293	10.3	1.4	17.1%	13.7%
KSB	原材料	31.8	-0.8%	1.7	105	2.5	1,291	24.6	1.2	3.3%	5.0%
NVL	不動産	19.9	-2.2%	1.1	1,687	38.9	(100)		1.1	3.9%	-0.5%
DXG	不動産	19.0	1.3%	2.3	504	19.9	(205)		1.2	19.1%	-1.3%
HDC	不動産	36.1	1.4%	1.6	212	9.9	2,189	16.5	2.6	2.1%	17.2%
DIG	不動産	25.8	-1.5%	2.6	684	23.1	138	186.5	2.1	5.8%	1.1%
IJC	不動産	16.7	-0.9%	2.1	182	1.9	1,491	11.2	1.1	6.2%	10.2%
BSR	石油・ガス	20.5	0.5%	1.4	2,763	7.2	4,750	4.3	1.2	0.4%	33.2%
PVT	石油・ガス	23.7	-2.7%	1.2	334	4.9	3,018	7.9	1.1	13.9%	15.9%
PLC	タイヤ	38.7	-1.0%	1.8	136	0.6	1,202	32.2	2.5	1.2%	7.6%
DRC	ユーティリティ	23.9	-1.2%	1.2	123	0.5	1,971	12.1	1.6	11.2%	13.4%
REE	ユーティリティ	64.2	-1.1%	0.8	1,141	2.3	6,452	10.0	1.6	49.0%	14.9%
GEX	ユーティリティ	22.8	-1.1%	2.0	842	16.5	372	61.2	1.6	12.0%	2.5%
NT2	ユーティリティ	29.9	-1.3%	0.7	374	1.1	2,473	12.1	1.8	15.4%	15.6%
HDG	ユーティリティ	32.4	1.3%	1.7	431	2.0	2,687	12.1	1.8	24.8%	15.7%
PC1	ユーティリティ	29.0	1.4%	1.3	340	5.9	926	31.3	1.6	5.6%	5.1%
GEG	ユーティリティ	15.9	1.6%	1.1	235	1.9	845	18.8	1.5	45.9%	5.2%
BCG	石油・ガス	11.6	2.2%	2.2	269	7.7	(78)		0.9	2.2%	-0.6%
SAB	小売り	161.0	-0.4%	0.2	4,489	0.9	6,863	23.5	4.3	62.3%	19.1%
QNS	小売り	51.0	-0.8%	0.5	791	3.5	4,226	12.1	2.1	16.4%	17.5%
FRT	小売り	77.5	-2.0%	1.5	459	4.1	(328)		6.1	33.1%	-2.5%
DGW	小売り	55.8	1.3%	2.0	405	3.9	3,066	18.2	3.6	23.7%	21.7%
DBC	小売り	27.3	-2.3%	2.0	287	9.9	(48)		1.4	6.0%	-0.2%
PET	小売り	28.3	1.2%	2.3	131	0.7	843	33.6	0.0		3.7%
BAF	小売り	23.6	-1.3%	0.0	147	3.4	1,206	19.6	1.8	0.1%	10.0%
ANV	水産	37.1	-0.1%	1.6	214	2.3	2,092	17.7	1.7	3.9%	9.3%
VSC	ロジスティック	36.2	-1.0%	0.5	191	2.8	1,479	24.4	1.6	3.2%	6.4%
HAH	ロジスティック	33.6	-2.2%	1.2	154	3.3	5,358	6.3	1.4	4.9%	25.5%
CTR	IT	74.0	-0.8%	1.4	368	0.6	4,223	17.5	5.1	9.8%	31.9%
TNG	繊維・アパレル	20.8	-1.0%	1.7	103	1.0	2,384	8.7	1.3	24.9%	17.2%

BSC50 ポートフォリオには、ホーチミン証券取引所 (HOSE)、ハノイ証券取引所 (HNX)及びUpcom市場での最大の時価総額及び最大売買代金を持つ50社が含まれている。BSC50  
 の中に企業は銀行、証券、消費財、小売、テクノロジー、製造、物流、電力、不動産などの多くの重要な経済セクターを代表しています。BSC50ポートフォリオは安定的な運営活動、堅調な財務、効果的な管理、強い競争性という基準を基づく、BSCの専門家により四半期に評価され、選択されております。BSC50ポートフォリオは毎四半期アップデートされる。BSC50ポートフォリオは市場の上昇傾向及び短期的な取引に適しています。投資家はBSC50ポートフォリオを参考し、投資することを検討するべきだ。

## 市場統計

### VNX指数プラス寄与上位5銘柄VNインデックス大幅下落。

銘柄	株価	変動率	2015年4月24日	売買高
HPG	27.80	2.21	0.89	42.66MLN
STB	31.20	4.70	0.68	37.82MLN
HVN	13.90	4.51	0.34	3.58MLN
SJS	60.10	6.94	0.12	179100
ACG	44.15	6.90	0.10	50500

### HNX指数プラス寄与上位5銘柄

銘柄	株価	変動率	日に貢献したポイント	売買高
HUT	24.90	1.63	0.22	3.81MLN
DDG	10.20	9.68	0.09	7.65MLN
VIF	18.00	9.09	0.09	40100
OCH	9.50	5.56	0.07	367600
SHN	8.20	3.80	0.06	2200

### VNX指数マイナス寄与上位5銘柄

銘柄	株価	変動率	日に貢献したポイント	売買高
VHM	60.60	-3.50	-2.45	5.59MLN
VIC	65.80	-1.79	-1.17	9.77MLN
VNM	73.10	-1.88	-0.75	3.71MLN
VCB	90.20	-0.55	-0.61	591600
BID	48.20	-0.92	-0.58	1.80MLN

### HNX指数マイナス寄与上位5銘柄

銘柄	株価	変動率	日に貢献したポイント	売買高
SHS	15.80	-1.86	-0.38	18.75MLN
CEO	19.20	-2.04	-0.25	7.16MLN
THD	40.70	-0.73	-0.17	21000
BAB	14.40	-0.69	-0.12	19200
PVS	35.70	-0.83	-0.12	4.94MLN

### HSXの上昇率上位5銘柄

銘柄	株価	変動率	日に貢献したポイント	売買高
CLW	32.90	6.99	0.01	200
TEG	10.75	6.97	0.01	842000
HSL	7.84	6.96	0.01	663400
DAT	12.30	6.96	0.01	18200
SJS	60.10	6.94	0.12	179100

### HNXの上昇率上位5銘柄

銘柄	株価	変動率	日に貢献したポイント	売買高
ARM	26.40	10.00	0.00	500
NST	8.80	10.00	0.01	73100
SDG	20.90	10.00	0.00	6300
VMS	29.90	9.93	0.02	7000
CMS	13.30	9.92	0.02	929100

### HSXの下落率上位5銘柄

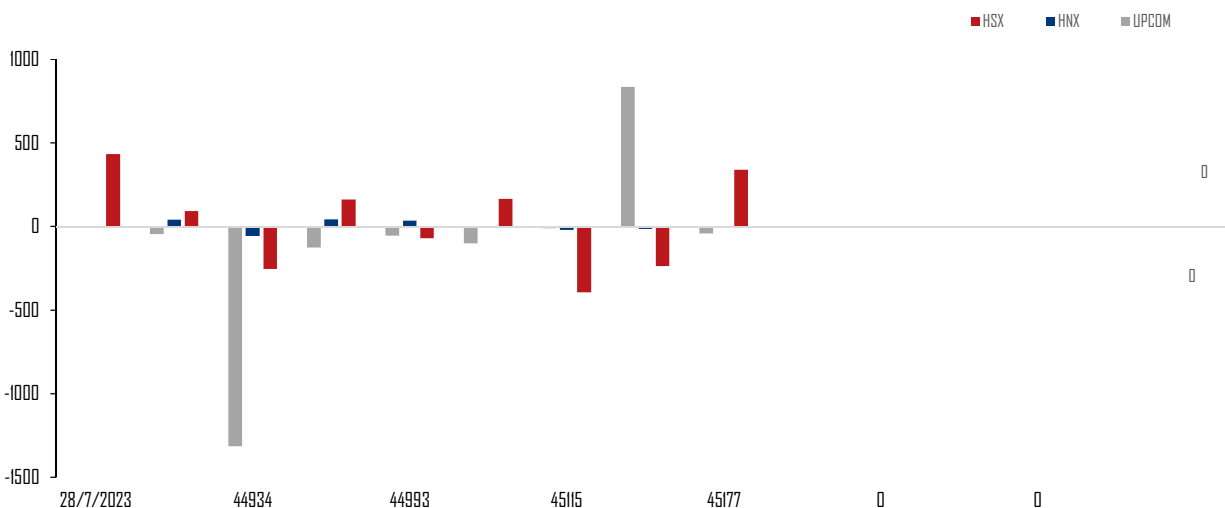
銘柄	株価	変動率	日に貢献したポイント	売買高
VHM	60.60	-3.50	-2.45	5.59MLN
VIC	65.80	-1.79	-1.17	9.77MLN
VNM	73.10	-1.88	-0.75	3.71MLN
VCB	90.20	-0.55	-0.61	591600
BID	48.20	-0.92	-0.58	1.80MLN

### HNXの下落率上位5銘柄

銘柄	株価	変動率	日に貢献したポイント	売買高
HVT	56.10	-11.51	-0.03	17100
CJC	16.20	-10.00	0.00	1300
VCM	22.50	-10.00	0.00	1100
MCF	12.40	-9.49	-0.01	280500
NHC	25.60	-7.58	-0.01	200

ソース：ブルームバーグ、BSCリサーチ

## 外国人投資家の取引



ソース：HSX、HNX、BSCリサーチ

## 利用規約

本レポートはベトナム投資開発銀行証券株式会社（BSC）の作成によるレポートで、週間内の証券市場状況及びマクロ経済に関する分析、一般情報を提供するものです。本レポートはいかなる法人または個人の要求により作成されたレポートではありません。投資家は参考資料として本レポートの分析、評価、一般情報をご利用下さい。本レポートの情報、評価、予告などは信頼的なデータ源に基づいたものです。しかし、当社は掲載される情報の正確性に対していかなる保証もなされるものではありません。情報の使用に関して、またはその使用の結果に関して、その他の事項に関して、いかなる保証も負担いたしません。本レポートに掲載される評価や観点は現時点の考慮に基づいたものです。しかし、評価や観点は予告なしに変更されることがありますので、あらかじめご了承ください。本レポートの著作権者はベトナム投資開発銀行証券株式会社であるので、当社の書面による事前の許可なく、いかなる形式またはいかなる手段によっても、複製、再出版は著作権法、プライバシーに関する法律に違反することになります。当社の書面による事前の許可なく、いかなる形式またはいかなる手段によっても、複製、再出版または転送することを禁じます。

### ハノイ本社

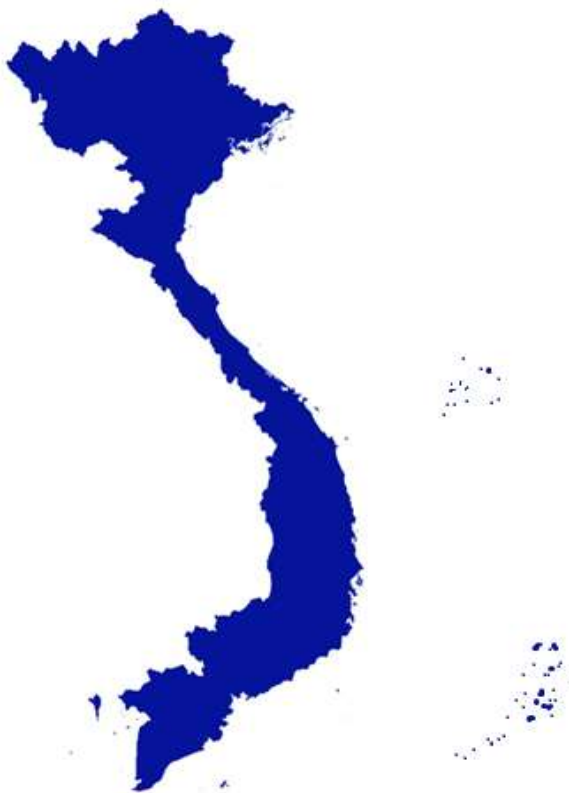
Thai Holding Tower, 8th & 9th Floor  
210 Tran Quang Khai – Hoan Kiem – Hanoi  
Tel: +84 4 3935 2722  
Fax: +84 4 2220 0669

### ホーチミン支店

146 Nguyen Cong Tru St, 9th Floor  
District 1, HCMC  
Tel: +84 8 3821 8885  
Fax: +84 8 3821 8510

<http://www.bsc.com.vn>

Bloomberg: RESP BSCV <GO>



### 法人顧客

Vũ Thanh Phong  
Trần Thành Hưng  
Nguyễn Hoàng Dương  
Nguyễn Hoàng Nguyên

### 職位

法人向け投資コンサルティング業務部長  
法人向け投資コンサルティング業務社員  
法人向け投資コンサルティング業務社員  
法人向け投資コンサルティング業務社員

### メールアドレス

[phongvt@bsc.com.vn](mailto:phongvt@bsc.com.vn)  
[hungtt@bsc.com.vn](mailto:hungtt@bsc.com.vn)  
[duongnh@bsc.com.vn](mailto:duongnh@bsc.com.vn)  
[nguyennh@bsc.com.vn](mailto:nguyennh@bsc.com.vn)